



DAS PROGRAMM 2017





Voraus denken.
Nachhaltig wachsen.

 **Capitell AG**

VERMÖGENS-MANAGEMENT

Baden-Baden | Frankfurt | Hamburg | Hannover

www.capitell-ag.de



Inhalt

Seite

▣ Grußworte

Marcus Boehlich, Vorsitzender der Regattagemeinschaft Nordseewoche e.V.	4
Jörg Singer, Bürgermeister der Gemeinde Helgoland	5

▣ Programm der 83. Nordseewoche 2017

Donnerstag, 1. Juni 2017	6
Freitag, 2. Juni 2017.....	6
Sonnabend, 3. Juni 2017	8
Sonntag, 4. Juni 2017.....	10
Montag, 5. Juni 2017	11
Wichtige Informationen, Adressen und Telefonnummern.....	12

▣ Segelanweisungen der 83. Nordseewoche 2017

Liegeplätze, Regeln, Sonderbestimmungen, Vermessung, Klassen, Wertung, Identifikation, Preise, Klassenpreise	14
Seekarte vom Seegebiet um Helgoland.....	16
Minox Clip Challenge	19
Sicherheit, Information, Tafel für Bekanntmachungen, Naturschutz, Ärztliche Betreuung, Nothafen und Aufgabe, Proteste, Signale für Bahnverkürzungen oder Bahnänderungen.....	20
Wettfahrten	22
Regeln für die Vergabe des Nordsee-Cups	26
Auszug aus den schiffahrtspolizeilichen Genehmigungen	26
Sponsoren und Partner.....	27
Auflagen und Befreiungen.....	28
Die Wettfahrtleitung, das Nordseewoche Team,	30
Aktuelle Strömungsvorhersagen.....	30
Impressum	30



Herzlich Willkommen zur 83. Nordseewoche!

Ich hatte einen Traum: Die Nordseewoche wird vom 2. - 5. Juni bei tropischen Temperaturen und leichten Winden stattfinden. Entgegen aller Tradition wird die Langstrecke von Wind der Stärke 3-4 (3 bei Nacht, 4 bei Tag) aus Ost angetrieben. Zum 25. Jubiläum dieser Regatta werden in Edinburgh diesmal nur mit Schottenrock bekleidete Schottinnen den Dudelsack pfeifen und die Drums dröhnen lassen. Budweiser Bier und Single Malt Whisky wird kostenfrei und in Strömen ausgeschenkt, jedoch nur für die, die vorher ein traditionelles Haggis herunter bringen. Soweit mein Traum. Ob es wirklich so kommt, werden wir sehen. Sicher ist nur, dass Budweiser ausgeschenkt wird, denn zum Jubiläum haben wir Budweiser als Namenssponsor für die Langstrecke gewinnen können, die ich hiermit herzlich bei der Nordseewoche begrüße. Die Fa. Budweiser von der Sinnhaftigkeit ihres Engagements zu überzeugen, dürfte den Seglern der Nordseewoche leicht fallen, sie müssen nur das tun, was sie ohnehin tun, nämlich Bier trinken.

Wer hätte gedacht, dass die 1968 erstmals mit 7 gemeldeten, 6 gestarteten und 5 gezeiteten Yachten, durchgeführte Regatta auch nach fast 50 Jahren noch regelmäßig eine große Zahl Yachten nach Schottland führt? Erfunden wurde diese Wettfahrt von Dr. Meinhard Kohfahl (SVC), dem Vater unseres derzeitigen Wettfahrtsleiters. Die Boote hatten damals eine ganz andere Performance als heute und es war eine ordentliche Portion Weitblick notwendig, so eine Regatta dauerhaft ins Leben rufen zu wollen. Vielleicht war auch der oben erwähnte Single Malt an der Entscheidung beteiligt.

Liebe Seglerinnen und Segler, herzlich willkommen zur 83. Nordseewoche 2017!

Das Team der Nordseewoche wird alles dafür tun, dass die Nordseewoche Ihnen wieder viel Freude macht, wobei Sie, die Seglerinnen und Segler selbst einen großen Teil zum Gelingen beitragen, denn das Erfolgsgeheimnis der Nordseewoche liegt zum großen Teil

ja an der guten Laune die Sie jedes Jahr nach Helgoland mitbringen und so das Flair der Nordseewoche prägen.

Wieder ist für jeden etwas dabei: Die Early Bird Series für die besonders ambitionierten Regattasegler, der Family Cruiser Cup für die, die es lieber etwas ruhiger angehen lassen wollen, Capitell Rund Helgoland und Vomex A Cup Helgoländer Acht als zentrale Regatten der Nordseewoche und der Budweiser Cup Helgoland - Edinburgh, für die, die sich und ihre Mannschaft auf Seefestigkeit prüfen wollen.

Das Landleben soll auch in diesem Jahr nicht zu kurz kommen und so sind Sie herzlich eingeladen, im Boot Düsseldorf Race Village mit der Alexseal Offshore Lounge und der neuen Haspa Private Banking Coffee Lounge vorbeizuschauen und an den legendären Parties in der Nordseehalle teilzunehmen, beides Dinge, die nur dank der großzügigen Unterstützung unserer Sponsoren möglich sind.

Wenn Sie Hilfe benötigen oder Fragen haben, sprechen Sie unsere Teammitglieder an, da werden Sie geholfen. Wir wünschen viel Spaß und Erfolg bei den Regatten der Nordseewoche und daher Mast und Schotbruch!

Marcus Boehlich (Organisationsleiter)
Vorsitzender der Regattagemeinschaft Nordseewoche e.V.



Partner der Nordseewoche 2017



Capitell AG
VERMÖGENS-MANAGEMENT

Budweiser
Budvar

ALEXSEAL®
Yacht Coatings

MINOX

Vomex A®

PANTAENIUS
Yachtversicherungen

Haspa
Hamburger Sparkasse

Private Banking



Welkom iip Lunn, liebe Freunde des Segelsports,

zur nunmehr 83. Auflage der Helgoländer Nordseewoche begrüße ich Sie sehr herzlich in diesem besonderen und sicherlich auch schönsten Hochseesegelrevier Deutschlands!

Die Nordseewoche mit ihren Segelregatten zu Pfingsten rund um Helgoland ist zwischenzeitlich eine liebgewonnene Tradition und auch in diesem Jahr steuern wieder viele Segler die Hochseeinsel an. Das freut uns sehr und wir werden gemeinsam sicherlich aufregende und unvergessliche Momente bei diesem Wettkampf auf Weltklasseniveau erleben!

Aber auch wenn sie ihr Segelboot verlassen, um einmal über die Insel zu streifen, werden sie unvergleichlich schöne Momente erleben. Wie immer lohnt sich ein Besuch auf der Düne, die Verkostung des traditionellen Helgoländer Kniepers oder ein Sundowner am Klippenrand.

Ich wünsche uns allen ein aufregendes Wochenende mit vielen schönen und neuen Eindrücken und allen TeilnehmerInnen der diesjährigen Regatten spannende Wettfahrten, insbesondere auf dem 25. Edinburgh-Törn. Haben Sie interessante Begegnungen, viel Spaß und einen herrlichen und unvergesslichen Aufenthalt gekrönt mit viel Erfolg.

Mast- und Schotbruch!

Herzlichst und mit hochseefrischen Grüßen,

Ihr

Jörg Singer

Bürgermeister der Gemeinde Helgoland



... das knackige Vergnügen.





Donnerstag, 1. Juni 2017

20:00 Uhr Hamburger Yachthafen, Wedel, Grillplatz Westanlage Come-Together mit Budweiser Budvar aus der Pantaenius - Biermaus und leckeren Salzbrenner Würstchen vom Grill.



... das knackige Vergnügen.

Freitag, 2. Juni 2017

- 09:00 Uhr 1. Start Wettfahrt 1, Hamburg – Cuxhaven, Yachthafen Wedel, keine Steuermannsbesprechung, Ziel: Alte Liebe, Cuxhaven
- 16:00 - 18:00h Ausgabe der Unterlagen für W12 im Wettfahrtbüro in Cuxhaven (Clubhaus der SVC). Die Startliste für W2 wird ab 17:00 ausgegeben. Achtung: Das Wettfahrtbüro schließt um 19:00 Uhr! Keine Öffnung am Sonnabend!
- 18:30 Uhr Steuermannsbesprechung Early Bird Series vor dem Clubhaus der SVC (beim Wettfahrtbüro)
- 21:00 Uhr 1. Start Wettfahrt 12 Sundowner-Regatta der Early Bird Series Cuxhaven – Helgoland
- 19:00 Uhr Steuermannsbesprechung für W3 im Restaurant des WYC Bremerhaven, Borriesstraße 52 a.
- 19:00 Uhr Steuermannsbesprechung für W4 im Restaurant „Zur Brücke“ in Hooksiel
- 19:00 Uhr Steuermannsbesprechung für W5 im Seilerhus am Hallighafen.

An allen Orten werden die Bugaufkleber, die Segelanweisungen und die Startlisten ausgegeben.

- 20:00 Uhr Eröffnung der ALEXSEAL Offshore Lounge im boot Düsseldorf Race Village auf Helgoland. Coole Drinks zu cooler Musik.
- ca. 24:00 Uhr Sundowner Race Welcome-Party in der ALEXSEAL Offshore Lounge im boot Düsseldorf Race Village auf Helgoland. Freibier von Budweiser Budvar und Currywurst von Salzbrenner!



... das knackige Vergnügen.





Eröffnung der Nordseewoche 2017

Die Nordseewoche wird am Freitag, den 2. Juni 2017 um ca. 19:00 Uhr durch Vertreter der Stadt Cuxhaven, der Gemeinde Helgoland und der Wettfahrtleitung auf dem Gelände der Segler-Vereinigung Cuxhaven offiziell eröffnet.

Anschließend findet die Preisverteilung für die Wettfahrt 1, Hamburg – Cuxhaven im Rahmen des gemütlichen Beisammenseins vor der Seglertagung der SVC statt.

Kostenloser WLAN-Zugang im Yachthafen der SVC Cuxhaven und im boot Düsseldorf Race Village



Bereit für die Herausforderung?



Pantaenius Rund Skagen 2018

Drei Reviere, 510 Seemeilen, eine Herausforderung. Erfahren Sie mehr über Deutschlands härteste Hochseeregatta unter: www.pantaenius.de/rundskagen



Pantaenius Rund Skagen 2016

**PANTAENIUS**
Yachtversicherungen

Hamburg · Tel. +49 40 3709 1234

pantaenius.de



Sonnabend, 3. Juni 2017

Das Mount Gay Börteboot wird auch in diesem Jahr am Sonnabend, den 3. Juni, die Segler im Vorhafen nach Beendigung der Zubringerregatten mit einem Einlaufschluck Mount Gay Rum begrüßen. Mount Gay sowie die Crew von Haus Hohenfels und Haus Meeresblick wünschen den Regattateilnehmern viel Erfolg.

- 08:30 Uhr 1. Start Wettfahrt 3, Bremerhaven – Helgoland
- 08:30 Uhr 1. Start Wettfahrt 5, Hallig Hooge – Helgoland
- 10:00 Uhr 1. Start Wettfahrt 2, MINOX Cup Cuxhaven – Helgoland
- 10:00 Uhr 1. Start Wettfahrt 4, Wilhelmshaven – Helgoland
- ca. 09:00 Uhr Öffnung der ALEXSEAL Offshore Lounge im boot Düsseldorf Race Village.
(ganztäglich) Auch 2017 wieder im boot Düsseldorf Race Village: Die Haspa Private Banking Coffee Lounge
Und wie immer: Coole Drinks zu cooler Musik, Informationen rund um das Wetter, präsentiert von der
boot Düsseldorf, Köstlichkeiten unseres Partnerlandes Dänemark.
- 10:00 Uhr Steuermannsbesprechung für die Wettfahrten Hummer 1 + 2 + 3 der „Early Bird Series“
Strom- und Wetterbriefing mit Meeno Schrader, anschließend Verteilung der Bahnkarten
- 12:00 Uhr Start zum Hummer 1 Race der „Early Bird Series“
Anschließend Start zum Hummer 2 Race ,
Anschließend Start zum Hummer 3 Race
- ca. 16:00 Uhr Begrüßung der einlaufenden Crews der Zubringer Regatten und Happy Hour in der ALEXSEAL Offshore Lounge
- ca. 21:30 Uhr Preisverleihung der Hinregatten (Wettfahrten 2 bis 5) in der Nordseehalle,
anschließend boot Düsseldorf Regatta-Party in der Nordseehalle mit Live Musik

1. Preis Family Cruiser Cup:
2 Übernachtungen mit Frühstück im Haus Hanseat für 2 Erwachsene + max. 2 Kinder

MINOX

MOUNT GAY®
 Est. 1703 Barbados
 Rum

Revolutionär. Innovativ. Digital.

MINOX BN 7x50 DC/DCM

Robust, wasserdicht und schwimmfähig

Multi-Funktionen auf Knopfdruck (DCM)

Herausragende Spitzen-Optik mit großem Sehfeld

MINOX BN 7x50 DC/DCM

- Erhältlich auch in Schwarz
- Ab €559,- (UVP)



Voll integrierter Digital-Kompass mit automatischer Tilt-Kompensation



Einzel-Okulareinstellung - Schärfebereich von 12m bis Unendlich



reddot award 2014 winner



Focus Open Silver 2011

+49 (0)6441 9170

www.minox.com

MINOX

Durchdacht. Gemacht.



40% LOADING

Im Internet können Sie manchmal lange warten. Kommen Sie lieber gleich zu uns.

Wir drucken in Hamburg – und nicht im Internet. Und das schon seit über 100 Jahren. Mit persönlicher Beratung, verlässlichem Service, in allen Formaten und immer auf dem neuesten Stand der Technik. Ihr Kundenberater Henning Tebbe freut sich auf Ihren Anruf: 040/85 32 81-24



Ernst Kabel Druck GmbH
Offset- und Plakatdruck

www.kabel-druck.de



Sonntag, 4. Juni 2017

- ab 06:30 Uhr In der ALEXSEAL Offshore Lounge bieten wir belegte Brötchen, Croissants, Kaffee und Tee als kleines Frühstücksangebot an. Größere Mengen bitte am Vortag vorbestellen! Auch Brötchen für das Frühstück an Bord können vorbestellt werden!
- ca. 07:00 Uhr Öffnung der ALEXSEAL Offshore Lounge im boot Düsseldorf Race Village: Informationen rund um das Wetter, präsentiert von der boot Düsseldorf. Mit Köstlichkeiten unseres Partnerlandes Dänemark und Kaffeespezialitäten in der Haspa Private Banking Coffee Lounge.
- 07:30 Uhr Steuermannsbesprechung / Strom- und Wetterbriefing mit Meeno Schrader, anschließend Verteilung der Bahnenkarten
- 09.30 Uhr 1. Start Wettfahrt 6 „Capitell Cup Rund Helgoland“
ES SIND NEBEN DEM ZAHLENWIMPEL ZWINGEND DIE FLAGGEN VON boot UND Capitell ZU SETZEN.
- 16:00 Uhr Happy Hour in der ALEXSEAL Offshore Lounge
- ca. 21.30 Uhr Preisverleihung Wettfahrt 6 „Capitell Cup Rund Helgoland“ und der Early Bird Series in der Nordseehalle
anschließend Capitell Regatta Party in der Nordseehalle

Capitell AG
VERMÖGENS - MANAGEMENT

ALEXSEAL®
Yacht Coatings
OFFSHORE LOUNGE

HAPPY HOUR
Samstag & Sonntag
von 16.00 - 18.00 Uhr
ALEXSEAL OFFSHORE LOUNGE

SAMSTAG
Alle Longdrinks
mit Russian Standard
2,00 €

RUSSIAN STANDARD
VODKA AS IT SHOULD BE

SONNTAG
Alle Longdrinks
mit Mount Gay
2,00 €

MOUNT GAY®
Est. 1703 Barbados Rum

im **boot** Race Village
Düsseldorf



Montag, 5. Juni 2017

- ab 06:30 Uhr In der ALEXSEAL Offshore Lounge bieten wir belegte Brötchen, Croissants, Kaffee und Tee als kleines Frühstücksangebot an. Größere Mengen bitte am Vortag vorbestellen! Auch Brötchen für das Frühstück an Bord können vorbestellt werden!
- 07:00 Uhr Steuermannsbesprechung / Strom- und Wetterbriefing mit Meeno Schrader, anschließend Verteilung der Bahnenkarten
- 09:00 Uhr 1. Start Wettfahrt 7 „Vomex-A Cup Helgoländer Acht“
Start und Ziel: siehe Segelanweisungen bzw. Bahnenkarte.
ES IST NEBEN DEM ZAHLENWIMPEL ZWINGEND DIE FLAGGE DER boot ZU SETZEN.
- ca. 12:00 Uhr Begrüßung der einlaufenden Crews des „Vomex-A Cup Helgoländer Acht“ in der ALEXSEAL Offshore Lounge
- nachmittags Steuermannsbesprechung W8 Budweiser Cup Helgoland - Edinburgh mit Strom- und Wetterbriefing sowie Ausgabe der Tracker in der ALEXSEAL Offshore Lounge. Die genaue Zeit wird durch Aushang bekannt gegeben. Die Zeiten, die die Wettfahrt 8 betreffen, können sich nach hinten verschieben, wenn Teilnehmer der Wettfahrt 8 an der Wettfahrt 7 teilnehmen.

SICHERHEITSINSPEKTIONEN KÖNNEN VOM 3.- 5. Juni STATTFINDEN!

- 14:00 Uhr Startbereitschaft Wettfahrt 9 Helgoland – Wilhelmshaven und W11 Helgoland – Bremerhaven
Start und Ziel: siehe Segelanweisungen
- 14:10 Uhr Startbereitschaft Wettfahrt 10 Helgoland – Cuxhaven
Start und Ziel: siehe Segelanweisungen
- ca. 16:00 Uhr Farewell zum Budweiser Cup Helgoland - Edinburgh 2017
- ca. 16:30 Uhr 1. Start Wettfahrt 8 Budweiser Cup Helgoland - Edinburgh
Start: siehe Segelanweisungen
Ziel: Granton, siehe Segelanweisung,
Die Preisverleihung findet im Herbst 2017 in Hamburg statt.
Eine gesonderte Einladung erfolgt im Spätsommer.
- ca. 17:00 Uhr Die ALEXSEAL Offshore Lounge und das boot Düsseldorf Race Village schließen für 2017.

Vomex A[®]

**Budweiser
Budvar**



Wichtige Info's

WETTFAHRTBÜRO

ab Freitag, 2. Juni 2017, im Clubhaus des
WASSERSPORTCLUB HELGOLAND e.V. (WSCH) am Südhafen
Tel.: 0 47 25 - 800 87 80, Fax: 0 47 25 - 800 87 81

PRESSEBÜRO

Das Pressebüro der NORDSEEWOCHEN ist ebenfalls im
Clubhaus des WSCH zu erreichen:
Tel.: 0 47 25 - 80 08 787

HAFENMEISTER HELGOLAND

Tel.: 0 47 25 - 81 593 - 583

REGATTAFRÜHSTÜCK

Während der NORDSEEWOCHEN, Sonntag und Montag ab
6.30 Uhr, wird für die Teilnehmer in der ALEXSEAL Offshore Lounge
belegte Brötchen, Croissants, Kaffee und Tee angeboten. Größere
Mengen bitte am Vortag vorbestellen! Auch Brötchen für das Früh-
stück an Bord können vorbestellt werden!

DUSCHEN & WC

Duschen & WC befinden sich neben dem
boot Düsseldorf Race Village.
Sonderpreis: 1,50€

KURTAXE

Vielen Dank der Gemeinde Helgoland, dass auch in diesem Jahr die
Teilnehmer und das Wettfahrtteam von der Verpflichtung zur Zahlung
der Kurtaxe befreit sind.

NOTFALLNUMMERN

DGzRS / SEENOTLEITUNG (MRCC) Bremen
Tel.: + 49 (0) 421 - 53 68 70
Aus allen Mobilfunknetzen: 124 124 (SAR-Alarmruf)

WASSERSCHUTZPOLIZEI HELGOLAND

Tel.: 0 47 25 - 607, oder über: NOTRUF 110

RETTUNGSDIENST/ FEUERWEHR HELGOLAND

Tel.: 0 47 25 - 77 23, oder über: NOTRUF 112

KRANKENHAUS

Krankenhaus Unterland
Tel.: 0 47 25 - 80 30

SEGELMACHER

Clubhaus WSCH
Tel.: 0172 4040233 (Jörg Müller-Arnecke)
Tel.: 0173 1550177 (Christin Egbers)

Achtung:

Falls Boote Verletzte im Hafen von Helgoland an Land (Kranken- /
Rettungswagen) absetzen müssen, so muss dies unbedingt im Binnen-
hafen an der Treppe bei der Bunkerstation erfolgen, da im Südhafen
keine geeignete Treppe vorhanden ist.

Helgoland 
DIE INSEL DIE ATMET



Beilken Sails

German Quality since 1919

SEGEL-SERVICE:

IN DER BOOTSHALLE DES WSC HELGOLAND

TEL: +49 (0)172 40 40 233

BEILKEN SAILS - IHR SEGELMACHER DER NORDSEEWOCHE

AUCH IN DIESEM JAHR STELLEN WIR WIEDER DEN SEGEL-SERVICE.
WENN ES STÜRMISCH WIRD WERDEN WIR IHRE SEGEL BEI BEDARF
WIEDER IN FORM BRINGEN.

Beilken Sails GmbH Richard-Dunkel-Strasse 120 28199 Bremen Tel: +49 (0)421.67 53 10 www.beilken.de



Vor Ort in ihrem Revier - das Beilken Sails Händlernetzwerk:

Bremen • Wadel • Travemünde • Kiel • Wismar • Essen • Berlin • Bodensee • Chiemsee • Ammersee • Salzburg • Kroatien • Mallorca

Weitere Informationen: Tel: +49 (0)421.67 53 10 www.beilken.de



Segelanweisungen

Beachten Sie auch Allgemeine Anweisungen im Heft Deutsche Seeregatten 2017.

LIEGEPLÄTZE

Hamburg:	Hamburger Yachthafen Wedel
Bremerhaven:	Fischereihafen und Geeste
Cuxhaven:	Nur im Yachthafen Cuxhaven. Die Boote werden vom Hafenmeister und von Mitgliedern der SVC eingewiesen. Keine Liegeplätze in anderen Hafenteilen.
Helgoland:	Vor- und Südhafen bzw. nach Anweisung durch den Hafenmeister im Binnenhafen. Auf Helgoland besteht Meldepflicht beim Hafenmeisterbüro. Jedes für die NORDSEEWOCHEN gemeldete Boot erhält eine Teilnehmerflagge, die zum kostenlosen Liegen während der NORDSEEWOCHEN vom 3.- 5. Juni 2017 berechtigt.
Edinburgh:	Yachthafen Granton

REGELN

NORDSEEWOCHEN steht im Folgenden auch für „ORC-Club Helgoland Challenge“.

Die NORDSEEWOCHEN 2017 wird nach den Wettfahrtsregeln Segeln der World Sailing, neueste Ausgabe des DSV, den Ordnungsvorschriften des DSV, den Klassenvorschriften für Vermessung, Ausrüstung und Vortrieb, der Ausschreibung und diesen Segelanweisungen ausgesegelt. Auf die KVR + SeeSchStrO wird ausdrücklich hingewiesen. Für die Regatten der Nordseewoche wird die Empfehlung des Ausschusses Seeregatten zur Jugendförderung angenommen. Das im Messbrief angegebene Crewgewicht darf um 50 kg überschritten werden, wenn Crewmitglieder an Bord sind, die ihr 15. Lebensjahr nicht vor dem 1. Mai der laufenden Regattasaison vollendet haben.

ÄNDERUNGEN DER WETTFAHRTREGELN

Die Zwei-Drehungen-Strafe wird für alle Wettfahrten durch eine Eine-Drehung-Strafe ersetzt. Dies ändert WR 44.1

Regel 48.2 wird wie folgt geändert:

Ein Boot muss Regel 10 der KVR - Verkehrstrennungsgebiete - und die in Sperrgebieten geltenden Regeln beachten.

SONDERBESTIMMUNGEN

1. Die Segelanweisungen können die WR teilweise ändern.
2. Es gilt das Recht der BRD.
3. Änderungen dieser Segelanweisungen erfolgen nur in schriftlicher Form an den Tafeln für Bekanntmachungen vor den Wettfahrtbüros. Sie werden bis 19:00 Uhr ausgehängt und gelten für den folgenden Tag.
4. Die Allgemeine Ausschreibung für alle Seeregatten im Heft

Deutsche Seeregatten 2017, ist Teil der Ausschreibung.

5. Yachten, die gegen WR 28.1 (Absegeln der Bahn) verstoßen haben, können von der Wettfahrtleitung ohne Protestverhandlung als DNF gewertet werden. (Änderung der WR 63.1)
6. Tracking Systeme, die durch die Wettfahrtleitung oder deren Beauftragte an Bord gegeben werden, dürfen während den Wettfahrten nicht ausgeschaltet werden.

VERMESSUNG

1. In Abänderung der WR 78.2 müssen gültige Messbriefe mit der Meldung abgegeben werden. In Ausnahmefällen kann der Messbrief bis spätestens 16:00 Uhr des Vortages der Wettfahrt im Wettfahrtbüro abgegeben werden. Danach kann das Boot als DNC oder DNS gewertet werden. Das Ausstellungsdatum des Messbriefes muss wenigstens 120 Stunden vor dem Beginn der ersten Wettfahrt eines Bootes liegen.
2. Boote ohne gültigen Messbrief 2017 des DSV sind nicht startberechtigt. Ausländische Boote müssen einen gültigen Messbrief ihres nationalen Seglerverbandes einreichen.
3. Die Wettfahrtleitung kann durch einen Beauftragten Kontrollvermessungen an den Booten vornehmen und die Einhaltung der Klassenvorschriften, die Ausrüstung sowie das Beachten der WR Anhang G kontrollieren.

KLASSEN, WERTUNG

Die NORDSEEWOCHEN wird nach ORC International und nach ORC-Club ausgesegelt. Die Einstufung der Boote erfolgt in der Regel nach dem CDL-Wert. Die Auswertung erfolgt nach time-on-time, offshore bzw. nospi. Die Wettfahrtleitung behält sich das Recht vor, nach ORC International vermessene Yachten in Gruppen einzuteilen, die nach ORC-Club gewertet werden.



Der FAMILY-CRUISER-CUP wird in gängigen Serienbooten und Einzelbauten ausgesegelt. Es wird ohne zusätzliche Vorsegel, d. h. ohne Spinnaker, Blister etc. gesegelt. Die Wettfahrtsleitung teilt einen Rennwert zu, der nicht diskutiert werden kann. Die Starteinteilung wird am Vorabend der jeweiligen Wettfahrt an der Tafel für Bekanntmachungen ausgehängt

IDENTIFIKATION

1. In Abänderung der WR 77 müssen Klassenzeichen, Nationalitätsbuchstaben und Segelnummern so in den Segeln geführt werden, wie sie in der Meldung angegeben sind.

2. In Abänderung der WR Anhang G entfällt eine Verwarnung. Bei fehlenden oder falschen Segelnummern oder bei Verletzungen der Klassenvorschriften kann ein Boot in Abänderung der WR 63.1 ohne Protestverhandlung ausgeschlossen werden.

3. WR Anhang G 1.1 b) gilt nur für das Großsegel und das größte überlappende Vorsegel. In allen übrigen Segeln können Nationalitätsbuchstaben wie vor dem 1. April 1997 gefahren werden.

4. Alle Boote müssen am Achterstag, oder sofern dies nicht vorhanden ist, am Backstag den Zahlenwimpel ihres Starts sowie zusätzlich bei der Wettfahrt 6 und 7 die Flaggen von Boot Düsseldorf und Capitell (nur W6) fahren. Die Bugaufkleber sind vor der ersten Wettfahrt eines Bootes am Rumpf in Bugnähe anzubringen.

PREISE, KLASSENPREISE

1 Preis je angefangene 4 Meldungen, jedoch höchstens 3 pro Gruppe, Sonder- und Wanderpreise – nicht abgeholte Preise werden nicht nachgeschickt.



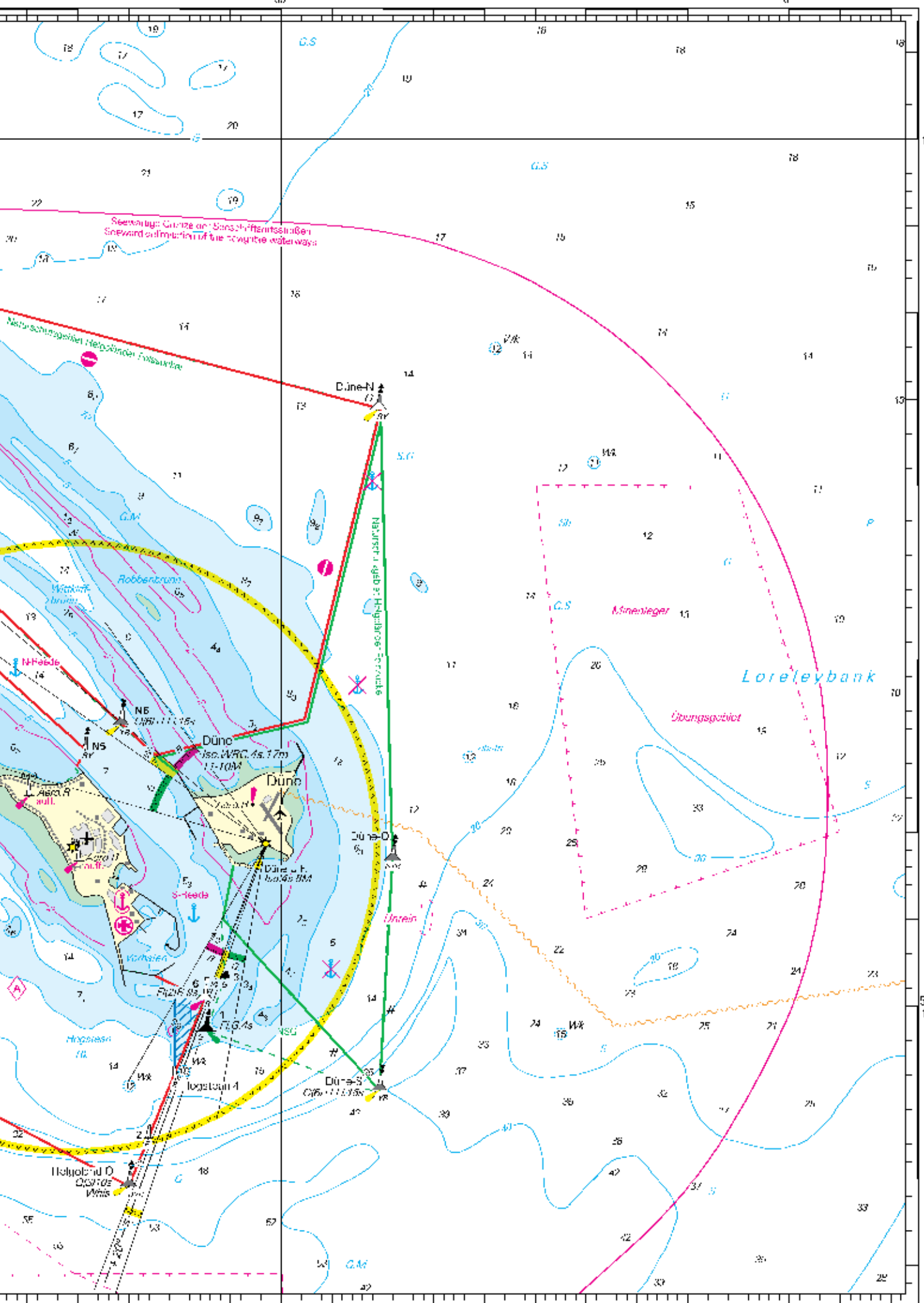
One must remain *true* to
character,
even when updating your *look*.

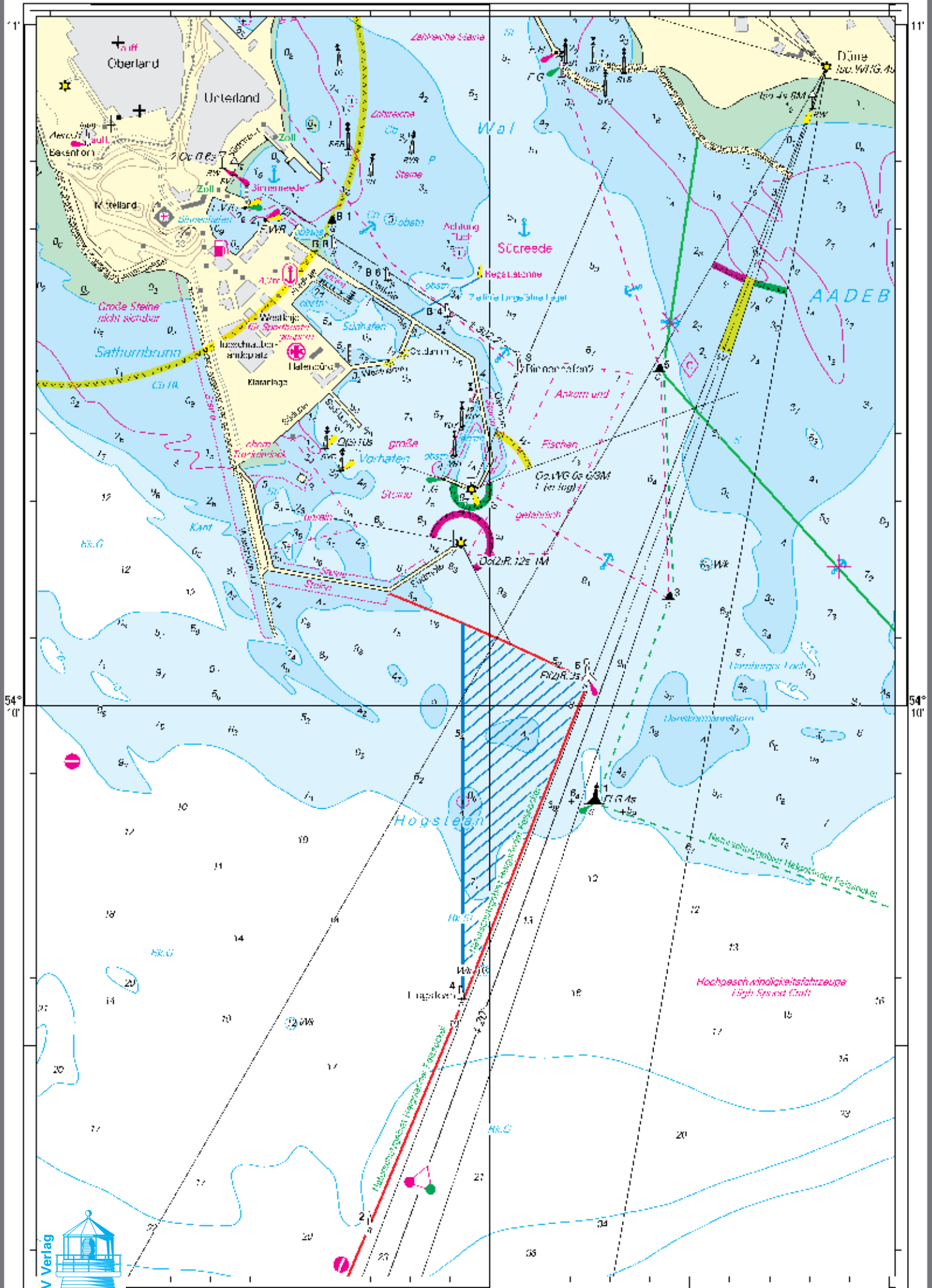
For Mount Gay's 310th anniversary we are introducing this bold new bottle as a celebration of our legacy, and an inspiration to remain true to the handcraft techniques which have given us three centuries of remarkable rum with distinctive, aromatic character and exceptional taste.

MOUNT GAY
Est. 1703 Barbados
Rum

THERE'S A TIME AND A PLACE.

PLEASE DRINK RESPONSIBLY





© mit freundlicher Unterstützung

Länge 7°54' östlich von Greenwich

Maßstab 1: 12.500

Helgoland



Mach mit bei der MINOX Nordseewoche Clip Challenge!

MINOX stellt für diesen Wettbewerb 5 neue MINOX ACTION CAM ACX 300 zur Verfügung. Damit sollst du während der Nordseewoche Video Clips herstellen, die auf der Internetseite der Nordseewoche veröffentlicht werden. Das sind natürlich Clips vom Segeln, aber auch vom Hafen und von Helgoland. Bitte keine Clips von den Parties, die will man meistens am nächsten Morgen nicht mehr sehen ;-)).

Eine Jury aus MINOX und Nordseewoche wird den besten Clip prämiieren. Die Gewinnerin oder der der Gewinner dürfen die MNOX Action Cam samt Zubehör behalten.

Du hast Lust Clips zu filmen? Dann schreib eine Mail an action@nordseewoche.org, die ersten 5 bekommen die MINOX ACTION CAM ACX 300 mit Zubehör leihweise per Post zugeschickt.

Eines muss natürlich unbedingt auf den Clips zu sehen sein: ACTION!

**MITMACHEN
UND
GEWINNEN!**

MINOX präsentiert mit der neuen Action Cam ACX 300 den perfekten Begleiter, wenn es um Freizeitaktivitäten, Extremsport oder pure Action geht. Videos können mit einer HD Videoauflösung von bis zu 3K aufgezeichnet werden. Dem hochwertigen 150° Super Weitwinkel-Objektiv entgeht kein Detail. Der 12 MP Sony-Sensor erlaubt auch gestochen scharfe Fotos, wenn die Action eingefroren werden soll. Die ACX 300 verfügt zudem über ein eingebautes WiFi-Modul und neueste GYRO-Technologie zur Bildstabilisierung.

- 150° WeitwinkelLinse
- 3K Videoaufnahme
- Eingebauter Bildstabilisator
- Fotoaufnahmen bis 12 MP
- 2,0" TFT Monitor
- WiFi-Unterstützung und Bedienung via App für Android und iOS bis 15 Meter
- Handgelenk-Fernbedienung
- Wasserdicht bis 30 Meter (Unterwassergehäuse im Lieferumfang)
- Unterwassergehäuse (wasserdicht bis 60 Meter)

MINOX



SICHERHEIT

Hinsichtlich der Sicherheit und Ausrüstung der teilnehmenden Boote gelten die „World Sailing Offshore Special Regulations“, neueste Ausgabe, Kategorie 3, in Übereinstimmung mit ihren Klassenvorschriften (Ausnahmen: Wettfahrt 1: Kategorie 4, Wettfahrt 8: Kategorie 2). Für alle Wettfahrten, mit Ausnahme der WF 8 – Budweiser Cup Helgoland - Edinburgh kann auf das Mitführen der Rettungsinseln und des EPIRB verzichtet werden

Zusätzlich ist für die Wettfahrt 8 Budweiser Cup Helgoland - Edinburgh vorgeschrieben, dass mindestens 30% der Crew aber nicht weniger als zwei Personen, einschließlich des Skippers, innerhalb der letzten fünf Jahre vor dem Start der Wettfahrt einen Survival at Sea Kursus (ISAF/DSV zertifiziert) absolviert haben.

Mindestens ein Crewmitglied muss einen ISAF zertifizierten „Erste Hilfe“-Kurs innerhalb der vergangenen 5 Jahre absolviert haben. Dies ist bei Abgabe der Crewliste durch gültige Zertifikate nachzuweisen.

INFORMATION

Für Hinweise der Wettfahrtleitung wird während aller Regatten UKW-Kanal 72 benutzt.

TAFEL FÜR BEKANNTMACHUNGEN

in Wedel: beim Regattaraum, Halle 1
in Cuxhaven: Clubhaus der SVC
in Bremerhaven: im Clubhaus des WYC
in Wilhelmshaven: am Regattabüro
auf Helgoland: am Clubhaus des WSCH

NATURSCHUTZ

Die Verordnung über das Befahren des Naturschutzgebietes Helgoländer Felssockel vom 13. Mai 1985 ist zu beachten. Absatz 5, § 3 der Verordnung (Ausnahmeregelung für Helgoländer) gilt nicht für Teilnehmer der NORDSEEWOCHEN.

Die schwimmenden Seezeichen, durch die das Naturschutzgebiet (Befahrensverbot) begrenzt wird, sind Bahnmarken. Sie dürfen von Teilnehmern der einzelnen Wettfahrten ausschließlich auf der dem Naturschutzgebiet abgewandten Seite der jeweiligen Seezeichen passiert werden, es sei denn, dass durch die Segelanweisungen/Bahnenkarte etwas anderes ausdrücklich angeordnet ist. Haupt- und Nebentonnen müssen ggf. an der vorgeschriebenen Seite passiert werden. Beachten Sie die Befreiungen auf Seite 29.

ÄRZTLICHE BETREUUNG

Krankenhaus Unterland Tel.: 0 47 25 - 80 30
Kranken- / Rettungswagen Tel.: 0 47 25 - 77 23 oder 112
Achtung:

Falls Boote Verletzte im Hafen von Helgoland an Land (Kranken- / Rettungswagen) absetzen müssen, so muss dies unbedingt im Binnenhafen an der Treppe bei der Bunkerstation erfolgen, da im Südhafen keine geeignete Treppe vorhanden ist.

NOTHAFFEN UND AUFGABE

Die Steuerleute von Booten, die diese Wettfahrten aus irgendeinem Grund nicht beenden, oder nach der Wettfahrt einen anderen als ihren normalen Zielhafen anlaufen, müssen dies unverzüglich über Funk der Wettfahrtleitung nach Anruf über Kanal 16 auf einem Arbeitskanal oder telefonisch beim Regattabüro (0 47 25 - 800 87 80) melden.

Für die Wettfahrten 8 bis 11 hat dieses abweichend unter +49 175 400 47 06 oder per Fax an +49 40 880 73 41 oder per E-Mail an regatta@nordseewoche.org zu erfolgen.

PROTESTE

Formulare gibt es im Regattabüro. Proteste und Anträge auf Wiedergutmachung oder Wiederaufnahme müssen dort innerhalb der Frist für Proteste eingereicht werden. Diese beträgt 60 Minuten

nach dem letzten Zieldurchgang der jeweiligen Wettfahrt. Für die Wettfahrten 12a und 12b läuft diese Frist erst nach letztem Zieldurchgang der Wettfahrt 12c. Nicht später als 30 Minuten nach Ablauf der Protestfrist werden Bekanntmachungen ausgehängt, um die Teilnehmer über Zeit und Ort von Anhörungen zu informieren, bei denen sie Partei sind oder als Zeugen benannt wurden. Die Verhandlungen beginnen zu den angegebenen Zeiten. Bekanntmachungen von Protesten durch das Wettfahrtkomitee, das Technische Komitee oder das Protestkomitee werden zur Information nach WR 61.1(b) ausgehängt. Wer eine Strafe nach WR 44 angenommen hat, muss dies innerhalb der Protestfrist dem Regattabüro schriftlich mitteilen.

Schlichtung: Es gilt Anhang T der Wettfahrtsregeln. Damit dies Verfahren sofort beginnen kann, sollten auf Helgoland Protestierende einen Vertreter der Gegenpartei, der bei dem Vorfall an Bord war, sofort ins Regattabüro mitbringen, wenn sie den Protest einreichen.

SIGNALE FÜR BAHNVERKÜRZUNGEN ODER BAHNÄNDERUNGEN

Bahnverkürzungen oder Bahnänderungen können durch die nachfolgend beschriebenen Flaggensignale an oder in der Nähe einer Bahnmarke angezeigt werden. Die Signale gelten für alle Yachten, es sei denn, es wird zusätzlich eine Starflagge gezeigt. Dann gelten die gezeigten Signale nur für Yachten des durch diese Flagge gekennzeichneten Starts.

Flagge S über Flagge A eventuell über Zahlenwimpel(n): Lassen Sie die Tonne Sellebrunn-W an Bb und die Tonne Natur-N an Stb und segeln von Norden durch die Ziellinie. Sämtliche Fahrwassertonnen sind an der Fahrwasserseite zu passieren.

Flagge S über Flagge B eventuell über Zahlenwimpel(n): Segeln Sie von Süden durch die Ziellinie. Lassen Sie die Tonne Helgoland-O (Ansteuerung) an Bb, die Tonne Düne-S an Steuerbord Die Tonne 1, Helgoland Fahrwasser, ist an Stb zu lassen.

Flagge S über Flagge D eventuell über Zahlenwimpel(n): Segeln Sie von dieser Bahnmarke direkt zur Tonne Düne-S und passieren diese an Steuerbord, Tonne 1 an Steuerbord, weiter zum Ziel.

Flagge S über Flagge Blau eventuell über Zahlenwimpel(n): Das Ziel befindet sich zwischen der nahen Bahnmarke und diesem Boot. Flagge C eventuell über Zahlenwimpel(n): Es gelten die Vorschriften gemäß WR 33.





GO BEYOND™

3DiTM
Molded
Composite

BAHNBRECHENDE PERFORMANCE

North Sails patentierte 3Di-Segel sind die weltweit strapazierfähigsten und langlebigsten Hochleistungssegel. Sie stehen für ausgewogene Lastenverteilung und beste Formstabilität wie bei einer steifen Flugzeugtragfläche. Mit den Ausführungen 3Di RACE, RAW und ENDURANCE gibt es für den Club-Regattasegler über den Grand-Prix Segler bis hin zum Offshore- und Langstrecken-Segler immer das richtige Produkt.

Entwickelt für Langlebigkeit und Performance.

Wettfahrt 1, Hamburg – Cuxhaven

Die Startlinie wird durch die Deckpeilung der zwei Masten auf dem Westdamm des Yachthafens Wedel, eventuell südlich begrenzt durch ein Fahrzeug der Wettfahrtleitung oder eine Regattatonne gebildet. Um eine Behinderung der Großschifffahrt zu vermeiden, sollen Boote, deren Vorbereitungs-signal noch nicht gegeben ist, sich nicht im Fahrwasser, sondern an dessen Nordseite außerhalb der Verbindungslinie der roten Tonnen aufhalten. Alternative Startlinie: Kann aufgrund widriger Wetterverhältnisse weder zur angegebenen Startzeit, noch nach Ablauf einer an die Tidenverhältnisse angepassten Startverschiebung gestartet werden, so kann die Wettfahrtleitung einen neuen Startversuch mit einer geänderten Startlinie durchführen. Ein Sicherungsboot wird nach Abbruch des Starts einen langen Ton geben sowie Flagge L setzen. Folgen Sie dann dem Sicherungsboot in das neue Startgebiet.

Hierzu wird in dem Gebiet zwischen Glückstadt und der Störmündung eine Startlinie aus einem Sicherungsfahrzeug außerhalb des Fahrwassers und einer Fahrwassertonne, ersatzweise einem weiteren Sicherungsfahrzeug, auf dem das Signal Bahnmarkenersatz (Flagge M) gezeigt wird, gebildet. Die Startlinie verläuft in etwa rechtwinklig zum Stromverlauf der Elbe. Die Startsignale werden auf dem genannten Sicherungsboot gegeben.

Bahn: Die Niederelbe vom Start bis zum Ziel vor Cuxhaven ohne Rücksicht auf die Innehaltung des Fahrwassers.

Die Ziellinie in Cuxhaven wird durch die Verbindung der Spitze eines roten Dreiecks auf der Alten Liebe und der Tonne Medem Reede 4 gebildet.

Tafel für Bekanntmachungen in Wedel: Beim Regattaraum, Halle 1, in Cuxhaven: Clubhaus der SVC.

Wettfahrt 2 MINOX Cup Cuxhaven – Helgoland

Die Startlinie wird durch die Tonne Medem Reede 4 und dem nordöstlich davon liegenden Startschiff gebildet. Alle Boote, die sich noch nicht in der Ankündigung für ihren Start befinden, dürfen sich nur im Yachthafen der SVC, auf dem Weg zum Start (das Fahrwasser rechtwinklig queren!) oder auf Medem-Reede aufhalten. Jeder Aufenthalt im Fahrwasser, der nicht dazu dient, Medem-Reede anzusteuern, ist demnach nur den Booten erlaubt, die sich in der Vorbereitung befinden. Sollte der Wind so schwach sein, dass die Strömung die Boote über die Startlinie treiben würde, so ist bis zur Vorbereitung der Motor zu benutzen. In Gefahrensituationen ist der Motor auch nach der Vorbereitung und auch während der Wettfahrt zu starten. Über einen solchen Vorfall muss nach der Wettfahrt bei der Wettfahrtleitung ein Protokoll abgegeben werden.

Bahn: Die Elbe abwärts und weiter bis Helgoland.

Die roten Tonnen des Elbfahrwassers „30“, „28“, „26/Norderelbe 34“, „24/LL12“, „22“, „20“, „18“, „16“ und „14“ bilden die südliche Begrenzung der Regattabahn. Ein Überfahren der Begrenzungslinie kann zum Ausschluss ohne Protest führen. Die Hauptfahrwassertonne 2 / Außenelbe Reede 3, bleibt an Steuerbord. Diese Bahnmarke ist dicht bei zu passieren. Außenelbe Reede 4 bleibt an Backbord, Tonne 3 des Helgoländer Fahrwassers bleibt an Steuerbord.

Für den Fall, dass ein sicheres Passieren der Tonnen „30“, „28“ und „26/Norderelbe 34“ an der Backbordseite der Yachten nicht möglich ist, dürfen diese Tonnen auch an der Steuerbordseite der Yachten gelassen werden. Für diesen Fall müssen sich die Yachten jedoch immer deutlich auf der rechten (roten) Seite des Fahrwassers aufhalten. Die Feuerlinie des Richtfeuers Gelbsand darf nicht überquert werden.

Bei ungünstigen Wetterbedingungen behält sich die Wettfahrtleitung vor, die Wettfahrt zwischen der Hauptfahrwassertonne 2 / Außenelbe Reede 3 und einem vor Anker liegendem Zielschiff zu zeiten. Gegebenenfalls kann auch hier gestartet werden.

Ziel: **Achtung: Da der südliche Teil der Ostmole wegen Kampfmittelräumung in diesem Jahr nicht betreten werden darf, ist das Ziel gegenüber den Vorjahren verlegt! Die Ziellinie wird durch die Verbindungslinie des Leuchtturms auf der Düne und einer rot-weiß gestreiften Peillatte auf der Ostmole des Südhafens gebildet. Die Ziellinie wird östlich durch eine Regattatonne begrenzt. Bei Nebel ist das Ziel so dicht wie möglich an der Ostmole zu passieren. Bitte beachten Sie die in der Seekarte eingezeichneten Flachs! Nach Passieren der Ziellinie beim Zieldurchgang darf diese ausnahmsweise noch einmal in umgekehrter Richtung durchfahren werden.**

Wettfahrt 3 Bremerhaven – Helgoland

Die Startlinie wird auf der Steuermannsbesprechung bekannt gegeben.

Bahn: Die Weser und weiter bis Helgoland. In der Alten Weser muss zwischen den Tonnen A 13 und A 14 hindurchgesegelt werden. Die Wettfahrtleitung behält sich vor, die Wettfahrt bei ungünstigen Wetterbedingungen hier zu zeiten. Gegebenenfalls kann auch hier gestartet werden. Der Kurs durch den Wurster Arm und die Tegeler Rinne ist nicht zulässig. Alle Buhnentonnen müssen auf der richtigen Seite genommen werden. Tonne 1 Helgoland bleibt an Steuerbord

Ziel: wie Wettfahrt 2.

Wettfahrt 4 Wilhelmshaven – Helgoland

Die Startlinie wird durch den nördlichen Molenkopf der Ineosbrücke und der Tonne H 3 gebildet.

Bahn: Die Jade und weiter seewärts außerhalb der Fahrwassertonnen der Jade. Die Tonne A1 (Alte Weser Fahrwasser) ist dicht bei zu passieren. Die Wettfahrtleitung behält sich vor, die Wettfahrt bei ungünstigen Wetterbedingungen hier zu zeiten. Die Ziellinie wird dann von einem Boot der Wettfahrtleitung und der Tonne A1 begrenzt. Es ist in jedem Fall von jedem Schiff die Zeit zu nehmen, wenn die Tonne A 1 Alte Weser Fahrwasser 90 Grad rechtweisend peilt. Die Tonne 1 des Helgoländer Fahrwassers bleibt an steuerbord.

Ziel: wie Wettfahrt 2.

Wettfahrt 5 Hallig Hooge – Helgoland

Die Startlinie wird durch die Tonne SA 13 und die Pricke mit Nordtopzeichen vor der Einfahrt zum Hallighafen Hooge gebildet.

Bahn: Tonne SA 10 / Langeness 1 bleibt an Steuerbord. Im Schmalteuf ist die rote Betonung von Tonne ST 18 bis Tonne ST 6 an Steuerbord zu lassen. Tonne 1 des Helgoländer Fahrwassers bleibt Steuerbord.

Ziel: Wie Wettfahrt 2

Wettfahrt 6 Capitell Cup Rund Helgoland

Start östlich der Düne: Die Startlinie wird durch die Verbindungslinie zwischen einem Peilmast auf dem Startschiff der Wettfahrtleitung und einer Regattatonne oder einem Schlauchboot mit oranger Flagge gebildet. Die orange Flagge bildet die Peilung. Unter bestimmten Wetterbedingungen kann die Wettfahrt zwischen Düne und Insel gestartet werden. Dann wird die Startlinie wie folgt gebildet:

a) durch ein rotes Dreieck auf der Mole in Höhe des Clubhauses des WSCH und dem Molenkopf des Dünenhafens. Die Startlinie wird im Westen durch eine Regattatonne oder eine Spierentonne und im Osten durch den Molenkopf begrenzt.

b) Die Wettfahrtleitung behält sich vor, die Startlinie zu verändern oder zu verlegen. Änderungen oder Verlegungen werden durch Aushang vor der Wettfahrt bekannt gegeben, gleiches gilt für die Startrichtung.

Bahn: Die Bahntafel wird auf der Steuermannsbesprechung verteilt.

Ziel: wie Wettfahrt 2. Die Wettfahrtleitung behält sich vor, die Ziellinie zu verändern. Prozedere wie bei der Startlinie.

Wettfahrt 7 Vomex A Cup Helgoländer Acht

Startlinie und Ziel wie Wettfahrt 6 a).

Bahn: Die Bahnentafel wird auf der Steuermannsbesprechung verteilt.

Wettfahrt 8 Budweiser Cup Helgoland - Edinburgh

Startlinie wie Wettfahrt 6 a). Die Bahn wird auf der Steuermannsbesprechung bekannt gegeben und verteilt.

Ziel: Die Bahn und die genaue Lage der Ziellinie werden auf der Steuermannsbesprechung bekanntgegeben und verteilt. Die Zielzeit ist zusätzlich von jedem Boot selbst zu nehmen, im Logbuch festzuhalten und dem Veranstalter aufzugeben.

Ergebnisse: schnellstmöglich im Internet unter:
www.nordseewoche.org.

Crewliste:

Es ist eine Crewliste mit Namen, Anschriften und Telefonnummer aller Besatzungsmitglieder sowie der notwendigen ISAF Safety at Sea sowie der ISAF First Aid Zertifikate im Regattabüro abzugeben.

Spätester Abgabetermin:

Sonntag, der 4. Juni 2017, bis 18.00 Uhr.

Distanz: 403 sm

Wettfahrt 9 Helgoland – Wilhelmshaven

Startlinie: Wie Wettfahrt 6 a), Start nach Süden.

Bahn: Start - Tonne Düne S an Backbord - die Jade außerhalb der Fahrwassertonnen bis zum Ziel Wilhelmshaven.

Ziellinie: Die Ziellinie wird durch den nördlichen Molenkopf der Ineosbrücke und der Tonne „H 3“ gebildet. Die Zielzeit ist von jedem Boot selbst zu nehmen und dem Veranstalter unaufgefordert mitzuteilen.

Budweiser Budvar



LEIDENSCHAFT, DIE VERBINDET.

BUDWEISER BUDVAR – DAS ORIGINAL
AUS ČESKÉ BUDĚJOVICE.

So kann es weitergehen.

Vomex

Hilft bei
Seekrankheit



Vomex A® Dragees, 50 mg Wirkstoff: Dimenhydrinat **Anwendungsgebiete:** Zur Vorbeugung und Behandlung von Übelkeit und Erbrechen unterschiedlichen Ursprungs, insbesondere bei Reisekrankheit. **Warnhinweis:** Enthält Lactose, Sucrose, Glucose, Gelborange S, Ponceau 4R und Azorubin. Zu Risiken und Nebenwirkungen lesen Sie die Packungsbeilage und fragen Sie Ihren Arzt oder Apotheker.
Klinge Pharma GmbH, 83607 Holzkirchen.





Wettfahrt 10 Helgoland – Cuxhaven

Startlinie: wie Wettfahrt 9.

Bahn: Start - Tonne Düne S an Backbord – die Elbe bis zum Ziel.

Die Tonne Reede 3 und die Bake Z sind einlaufend an Backbord zu lassen. Sie bilden die nördliche Begrenzung der Regattabahn. Überfahren der Begrenzungslinie führt zum Ausschluss.

Ziellinie: Die Ziellinie wird durch die Spitze eines Dreiecks auf der „Alten Liebe“ und der Tonne „Medem Reede 4“ gebildet. Die Zielzeit ist von jedem Boot selbst zu nehmen und dem Veranstalter unaufgefordert mitzuteilen.

Wettfahrt 11 Helgoland – Bremerhaven

Startlinie: wie Wettfahrt 9.

Bahn: Start - Düne S an Bb. – die Weser bis zum Ziel. Der Kurs durch die Tegeler Rinne und den Wurster Arm ist nicht zulässig. Alle Buhntonnen müssen auf der richtigen Seite genommen werden.

Ziellinie Bremerhaven: Die Ziellinie wird durch die Tonne 61 und ein Zielschiff, welches westlich dieser Tonne liegt, gebildet.

Wettfahrt 12 Sundowner Cuxhaven – Helgoland

Startlinie: Die Startlinie wird durch die Tonne Medem Reede 4 und dem nordöstlich davon liegenden Startschiff gebildet. Alle Boote, die sich noch nicht in der Ankündigung für ihren Start befinden, dürfen sich nur im Yachthafen der SVC, auf dem Weg zum Start (das Fahrwasser rechtwinklig queren!) oder auf Medem-Reede aufhalten. Jeder Aufenthalt im Fahrwasser, der nicht dazu dient, Medem-Reede anzusteuern, ist demnach nur den Booten erlaubt, die sich in der Vorbereitung befinden.

Sollte der Wind so schwach sein, dass die Strömung die Boote über die Startlinie treiben würde, so ist bis zur Vorbereitung der Motor zu benutzen. In Gefahrensituationen ist der Motor auch nach der Vorbereitung und auch während der Wettfahrt zu starten. Über einen solchen Vorfall muss nach der Wettfahrt bei der Wettfahrtleitung ein Protokoll abgegeben werden. Die vorgeschriebenen Positionslampen sind unabhängig vom tatsächlichen Sonnenuntergang ab 20:00 Uhr einzuschalten.

Bahn: Wie W2

Bei ungünstigen Wetterbedingungen behält sich die Wettfahrtleitung vor, die Wettfahrt zwischen der Hauptfahrwassertonne 2 / Außenelbe Reede 3 und einem vor Anker liegendem Zielschiff zu zeiten. Gegebenenfalls kann auch hier gestartet werden.

Ziel: Achtung: Da der südliche Teil der Ostmole wegen Kampfmittelräumung in diesem Jahr nicht betreten werden darf, ist das Ziel gegenüber den Vorjahren verlegt! Die Ziellinie wird durch die Verbindungslinie des Leuchtturms auf der Düne und einer rot-weiß gestreiften Peillatte auf der Ostmole des Südhafens gebildet. Die Ziellinie wird östlich durch eine Regattatonne begrenzt. Bei Nebel ist das Ziel so dicht wie möglich an der Ostmole zu passieren. Bitte beachten Sie die in der Seekarte eingezeichneten Flachs! Nach Passieren der Ziellinie beim Zieldurchgang darf diese ausnahmsweise noch einmal in umgekehrter Richtung durchfahren werden.

Ca. 10 Minuten vor dem Zieleinlauf ist der zu erwartende Zieleinlauf unter Nennung des Schiffsnamens und der Segelnummer über Kanal 72 der Wettfahrtleitung anzukündigen. **Während des Zieleinlaufs und eine Minute danach** muss jede teilnehmende Yacht ihre Segelnummer auf dem Großsegel so und solange anleuchten, dass die Wettfahrtleitung die Nummer klar erkennen kann. Die Teilnehmer sind verpflichtet ihre Zielzeit selbst zu nehmen und der Wettfahrtleitung auf Verlangen mitzuteilen. Das Ziel ist bis 03:00 Uhr besetzt. Wir bitten um Verständnis, dass danach ins Ziel kommende Teilnehmer sich selbstständig zeiten.

Wettfahrt 12a Hummer 1

Je nach Wetterlage wird die Wettfahrt entweder zwischen Düne und Insel oder östlich der Helgoländer Düne gestartet.

Das Startgebiet wird spätestens 60 Minuten vor dem Start über UKW Kanal 72 bekannt gegeben.

Start östlich der Düne: Die Startlinie wird durch die Verbindungslinie zwischen einem Peilmast auf dem Startschiff der Wettfahrtleitung und einer Regattatonne gebildet.

Start zwischen Düne und Insel: Wie Wettfahrt 6 a).

Bahn: Die Bahn wird etwa 20 Minuten vor dem Start über UKW Kanal 72 bekannt gegeben.

Ziellinie: Das Ziel befindet sich zwischen dem Zielschiff der Wettfahrtleitung, das eine blaue Flagge gesetzt hat, und einer Regattatonne. Unter bestimmten Wetterbedingungen behält sich die Wettfahrtleitung vor, das Ziel zwischen Düne und Insel zu verlegen. Dann ist das Ziel wie bei Wettfahrt 6 a). Wenn direkt im Anschluss



an die Wettfahrt 12a die Wettfahrt 12b gesegelt werden soll, wird am Ziel neben der blauen Zielflagge zusätzlich die Flagge L gesetzt.

Wettfahrt 12b Hummer 2

Die Wettfahrt wird im Anschluss an die Wettfahrt 12a gestartet. Das Startgebiet liegt in der Nähe des Ziels der Wettfahrt 12a. Start, Bahn und Ziel: Wird wie bei Wettfahrt 12a bekanntgegeben.

Wettfahrt 12c Hummer 3

Die Wettfahrt wird im Anschluss an die Wettfahrt 12b gestartet. Das Startgebiet liegt in der Nähe des Ziels der Wettfahrt 12b. Start, Bahn und Ziel: Wird wie bei Wettfahrt 12a bekanntgegeben.

Für alle Wettfahrten gilt:

Mitteilungen an die Wettfahrtsleitung per Email: regatta@nordseewoche.org oder bis Montag 18.00 Uhr unter Tel.: 0 47 25 - 800 87 80, Fax: 0 47 25 - 800 87 81
Danach unter Tel.: 0175-4004706 Fax: 0 40 - 880 73 41

REGELN FÜR DIE VERGABE DES NORDSEE-CUPS

Der Nordsee-Cup wird an den Punktbesten ORC International Teilnehmer aus den Zubringerregatten der Nordseewoche, (Cuxhaven-Helgoland, Bremerhaven-Helgoland und Wilhelmshaven-Helgoland, des Sundowners der Early Bird Series), der Regatta Capitell-Cup sowie der Regatta Vomex A Cups Helgoländer Acht gegeben.

Damit eine Wettfahrt in die Wertung eingehen kann, müssen mindestens 6 ORC International Boote an ihr teilnehmen. Es soll das Low-Point Wertungssystem angewendet werden. Für die Zubringerregatten werden dem aus über alle ORC International-Gruppen ermittelten Sieger einer Wettfahrt 1 Punkt, dem zweitplatzierten 2 Punkte usw. angeschrieben. Ab dem 6. Platz erhalten alle Teilnehmer 6 Punkte. Der Wichtungsfaktor für die Zubringerwettfahrten beträgt 1,0.

Bei der Wettfahrt Capitell-Cup wird für die jeweiligen Bahnen (große Bahn, kleine Bahn, evtl. Sonderbahn) getrennt und dort klassenübergreifend gewertet. Ab dem 10. Platz erhalten alle Teilnehmer 10 Punkte. Der Wichtungsfaktor für Capitell-Cup beträgt 2,0.

Bei der Wettfahrt Helgoländer Acht wird für die jeweiligen Bahnen getrennt und dort klassenübergreifend gewertet. Ab dem 6. Platz erhalten alle Teilnehmer 6 Punkte. Der Wichtungsfaktor für die Helgoländer Acht beträgt 1,2.

Der Teilnehmer mit der niedrigsten Punktzahl ist der Gewinner des Nordsee-Cups. Bei Punktgleichheit ist derjenige der Gewinner der A) in der Wettfahrt Capitell-Cup die geringere Punktzahl ersegelt hat. Wenn dann noch Punktgleichheit herrscht, dann B) in der letzten Wettfahrt die geringere Punktzahl ersegelt hat. Wenn dann noch Punktgleichheit herrscht dann C) in der Wettfahrt, in der die Teilnehmer mit gleicher Punktzahl zusammen gewertet worden sind, die geringere Punktzahl erreicht hat.

Auszug aus den schiffahrtspolizeilichen Genehmigungen der Wasser- und Schifffahrtsämter Bremerhaven, Cuxhaven, Hamburg, Tönning und Wilhelmshaven

Der Regattagemeinschaft NORDSEEWOCHE e.V., wird auf ihren Antrag die nach § 57 Abs. 1 Nr. 6 und Abs. 3 der Seeschiffsstraßen-Ordnung (SeeSch-StrO) in der Fassung der Bekanntmachung vom 22. Oktober 1998 (Bundesgesetzblatt I, S. 3209) die erforderliche schiffahrtspolizeiliche Genehmigung für folgende wassersportliche Veranstaltung erteilt:

1. Am 2.6.2017 um 09:00 Uhr die Wettfahrt W 1 Hamburg – Cuxhaven, Start: Westmole Hamburger Yachthafen, Ziel: Alte Liebe, Cuxhaven
2. Am 3.6.2017 um 10:00 Uhr die Wettfahrt W 2 Cuxhaven – Helgoland, Start: Medem Reede, Cuxhaven, Ziel: Ostmole Helgoland WSCH
3. Am 3.6.2017 um 08:30 Uhr die Wettfahrt W 3 Bremerhaven – Helgoland, Start: Bremerhaven, Ziel: Ostmole Helgoland WSCH
4. Am 3.6.2017 um 10:00 Uhr die Wettfahrt W 4 Wilhelmshaven – Helgoland, Start: Hooksiel, Ziel: Ostmole Helgoland WSCH
5. Am 3.6.2017 um 08:30 Uhr die Wettfahrt W 5 Hallig Hooge – Helgoland, Start: Hallig Hooge, Ziel: Ostmole Helgoland WSCH

Partnerschaft mit Herzblut

Schon immer eigentlich haben unsere Partner Ihren Besuch der Nordseewoche genossen und mittlerweile fest in Ihren Terminkalender eingetragen. Hier möchten wir Euch einige unser Partner vorstellen. Denn auf Helgoland läuft man sich bestimmt über den Weg!

Mit ihrer, im letzten Jahr neu vorgestellten Kampagne passt die boot-Düsseldorf besser zur Nordseewoche denn je: Play Now!, lautet der von boot-Direktor Petros Michelidakis im Herbst 2016 vorgestellte Aufruf an alle Fans des Wassersports. Sein erklärtes Ziel dabei: Mehr Menschen für das Meer zu begeistern. Regattasegeln gehört da unbedingt dazu und schon seit langem bietet die Nordseewoche mit dem Family Cruiser Cup, und in diesem Jahr erstmals mit der Helgoland Challenge, auch Möglichkeiten, sich auf der Regattabahn mit geringen Einstiegshürden auszuprobieren.

Anders als die meisten Wassersportarten ist Segeln dabei ein ausgesprochenes Gemeinschaftserlebnis, das auf Helgoland, durch die relative Abgeschlossenheit der Insel, fast zu einem Familienhappening wird. Ob an Bord auf den Regattabahnen oder bei der Gestaltung des Landprogramms der NORDSEEWOCHE: „Überall ist Teamgeist gefragt“, erklärt Ralph Lehmann von der Capitell Vermögensmanagement AG und ergänzt: „Das passt ganz hervorragend zu uns und einige unserer Partner nehmen jedes Jahr an der NORDSEEWOCHE teil. Der Ansatz unseres Engagements ist daher vor allem ideell geprägt.“ Das Unternehmen aus Hannover gehört seit Jahren fest zu den Sponsoren und steht mit dem Capitell-Cup Rund Helgoland sogar mit seinem Namen für die Wettfahrt Nummer 6 am Sonntag Patron.

Jahrzehntelange Tradition verbindet auch das Engagement des tschechischen Bierbrauers Budweiser-Budvar mit Helgoland: Denn das Bier gab es zu Zeiten des Eisernen Vorhangs in Deutschland fast nirgends zu kaufen. – Außer auf Helgoland, wo der zolltechnische Sonderstatus der Hochseeinsel das möglich machte. So waren es gerade Segler, die von ihren Ausflügen auf die Insel auch immer wieder Flaschen mit in die umliegenden Häfen an Land brachten und die Marke in Norddeutschland bekannt hielten, wie Rüdiger Schleusner, Geschäftsführer der deutschen Niederlassung erklärt. In diesem Jahr ist diese Verbindung erstmals auch zur Unterstützung der NORDSEEWOCHE gewachsen: Auch hier steht klar die Leidenschaft für den Segelsport im Vordergrund für das Engagement: „Bierbrauen ist ein traditionelles Handwerk, das wir mit viel Leidenschaft ausüben. Daher finden wir Projekte, bei denen Leidenschaft wichtig ist, besonders interessant“, so Schleusner. Segeln ist so ein Projekt und Das Engagement des Unternehmens deckt dementsprechend den ganzen Spitzensport des Segelns ab: Vom America's Cup über die Extreme Sailing Series zur Nordseewoche und der Segel-Bundesliga.



Petros Michelidakis,
Director der boot Düsseldorf
Seit seinem Dienstbeginn mit auf
Helgoland



Ralph Lehmann
Capitell Vermögens-Management AG
Seit vielen Jahren nimmt Ralph sich an
Pfingsten nicht anderes vor.



Rüdiger Schleusner
Budweiser Budvar Importgesellschaft mbH
Neu im Team der Partner „vor Ort“

LIQUI MOLY: Ihr sicherer Hafen auf hoher See

Für den harten Einsatz auf dem Wasser entwickelt.
Motorenöle, Additive, Spezialfette, Pflegeprodukte.
In Deutschland hergestellt und auf den Weltmeeren
zu Hause. Das neue MARINE-Sortiment von LIQUI MOLY.





6. Am 4.6.2017 um 09.30 Uhr Wettfahrt W 6 Capitell Cup Rund Helgoland im Seegebiet um Helgoland laut Bahntafel.
7. Am 5.6.2017 um 09.00 Uhr die Wettfahrt 7 Vomex A Cup Helgoländer Acht im Seegebiet um Helgoland laut Bahntafel.
8. Am 5.6.2017 nachmittags die Wettfahrt W 8 Budweiser Cup Helgoland - Edinburgh, Start: Ostmole Helgoland WSCH, Ziel: Granton.
9. Am 5.6.2017 ab 14:00 Uhr die Wettfahrt 9 Helgoland – Wilhelmshaven, Start: Ostmole Helgoland WSCH, Ziel: Hooksiel
10. Am 5.6.2017 ab 14:10 Uhr die Wettfahrt 10 Helgoland – Cuxhaven, Start: Ostmole Helgoland WSCH, Ziel: Cuxhaven, Alte Liebe
11. Am 5.6.2017 ab 14.00 Uhr die Wettfahrt 11 Helgoland – Bremerhaven, Start: Ostmole Helgoland WSCH, Ziel: Bremerhaven
12. Am 2.6.2017 um 21:00 Uhr die Wettfahrt 12 Cuxhaven – Helgoland, Start: Medem Reede Cuxhaven, Ziel: Ostmole Helgoland WSCH
13. Am 3.6.2017 um 12.00 Uhr die Wettfahrten 12a, 12b und 12c vor Helgoland laut Bahntafel

Die Genehmigung berechtigt nicht, in Rechte Dritter einzugreifen oder Gegenstände anderer zu beeinträchtigen.

Die Genehmigung ersetzt nicht die nach anderen Rechtsvorschriften erforderlichen Verwaltungsakte. Die Genehmigung ist nur mit Zustimmung der Wasser- und Schifffahrtsämter übertragbar. Sie ist befristet bis zum 5.6.2017 und gilt nur für die aufgeführten Regatten.

Für die Durchführung der NORDSEEWOCHE werden folgende Auflagen erteilt:

1. Die Bestimmungen der Kollisionsverhütungs-Regeln, der Seeschiffahrtsstraßen Ordnung und der Bekanntmachung der Wasser- und Schifffahrtsdirektion Nord zur Seeschiffahrtsstraßen-Ordnung müssen von allen Teilnehmern der wassersportlichen Veranstaltung eingehalten werden.

2. Die übrigen Verkehrsteilnehmer dürfen durch das Verhalten der an dieser wassersportlichen Veranstaltung teilnehmenden Boote

nicht behindert werden.

3. Mindestens 3 Tage vor der Regatta ist dem Wasser- und Schifffahrtsamt eine Liste (3-fach) der teilnehmenden Fahrzeuge unter Angabe von Namen und Unterscheidungszeichen der Boote und Namen der Bootsführer bzw. Eigner sowie das endgültige Programm vorzulegen.

4. Es sind 3 Sicherungsfahrzeuge zu stellen, die mit UKW ausgerüstet sind. Eine ständige Funkbereitschaft ist sicherzustellen. Die Funkgeräte sind rechtzeitig vor Beginn der Regatta zu erproben. Die Sicherungsfahrzeuge sind mit einer weißen Flagge mit einem roten S zu kennzeichnen. Die zur Sicherung eingeteilten Fahrzeuge dürfen ausschließlich als Sicherungsfahrzeuge an der Veranstaltung teilnehmen und müssen wie folgt besetzt sein:

- a.) Festrumpfschlauchboot: 1 Bootsführer, 1 zusätzliche Person
- b.) Konventionelles Boot (Hartschalenverdränger): 1 Bootsführer, 2 zusätzliche Personen.

5. Mindestens eine Woche vor der Regatta ist dem Wasser- und Schifffahrtsamt und der WSP Cuxhaven eine Liste (3-fach) der Sicherheitsfahrzeuge vorzulegen, die folgende Angaben enthält: Name des Fahrzeuges, Unterscheidungssignal, Bootstyp, Farbe des Rumpfes, verfügbare UKW-Kanäle, sonstige Kommunikationsmittel, Bootsführer bzw. Eigner. Liegen die unter 3. und 5. aufgeführten Listen dem Wasser- und Schifffahrtsamt nicht rechtzeitig vor, kann die Genehmigung zum Start nicht erteilt werden.

6. Auf den zur Begleitung und Überwachung der Regatta eingesetzten Sicherheitsfahrzeugen muss ein verantwortliches Mitglied der Regattaleitung mitfahren, damit bei Flaute oder sonstigen widrigen Verhältnissen unter Beteiligung der Wasserschutzpolizei sofort die erforderlichen Entscheidungen über Abbruch oder sonstige Maßnahmen zur weiteren erfolgreichen Abwicklung getroffen werden können.

7. Die Regatta darf nur bei geeigneten Wetterverhältnissen und guter Sicht (Mindestsichtweite 1000 m) gestartet werden. Dies gilt insbesondere bei Flaute, umlaufenden oder schwachen Winden oder dann, wenn solche Verhältnisse auf der Regattastrecke zu erwarten sind. Bei Eintritt dieser Verhältnisse oder bei Sichtverschlechterung während der Regatta müssen die einzelnen Boote unverzüglich das Fahrwasser verlassen und außerhalb desselben ankern oder einen geeigneten Liegeplatz aufsuchen. Der Abbruch der Regatta



ist durch Abschießen grüner Signale, über Funk oder durch unmittelbaren Zuruf über Lautsprecher oder Megaphon bekannt zu geben.

8. Das Startzeichen darf im Einvernehmen mit der Verkehrszentrale Cuxhaven nur dann gegeben werden, wenn dieses mit der jeweiligen Verkehrslage zu vereinbaren ist. Das Starten der Regattateilnehmer hat hierbei in mehreren Gruppen und in so angemessenen Zeitabständen zu erfolgen, dass das gesamte Regattafeld schon während des Startvorganges genügend weit auseinandergezogen ist. Den Anweisungen der Bediensteten auf den Aufsichtsfahrzeugen der Wasser- und Schifffahrtsverwaltung sowie der Wasserschutzpolizei ist absolute Folge zu leisten.

9. Auf Fahrzeugen, die nicht mit einem Hilfsmotor ausgerüstet sind, müssen Riemen oder Paddel, der Fahrzeuggröße entsprechend, mitgeführt werden.

Bremerhaven, Cuxhaven, Hamburg, Tönning, Wilhelmshaven / April 2017

BEFREIUNGEN

Für den besonderen Fall, dass während der laufenden Regatta plötzlich Windrichtungsänderungen eine Verlegung der Regattastrecke erforderlich machen und keine Zeit besteht, die Regattatonnen zu verlegen, dürfen die Kardinaltonnen HELGOLAND W, HELGOLAND O, Nathurn N, Sellebrunn W und Düne N als Wendemarken benutzt werden. Der Begriff Wendemarke heißt in diesem Falle, einen Radius von max. 100 m um die Tonne innerhalb des NSG Helgoländer Felssockel. Für die Durchführung der NORDSEEWOCHE 2017 vom 2. bis zum 5. Juni 2017 wird gemäß Antrag das Befahrensverbot für das NSG Helgoländer Felssockel im Dreieck zwischen dem Längengrad 007° 54' und den Fahrwassertonnen 4 und 6 aufgehoben und die Durchfahrt für die o. a. Zeit freigegeben.

MASSGEBLICHE UNTERSTÜTZUNG GEWÄHREN

Oberfinanzdirektion Hamburg - Wasserzolldienst,

Die Wasser- und Schifffahrtsämter Bremerhaven, Cuxhaven, Hamburg, Tönning, Wilhelmshaven, die Wasserschutzpolizei Bremerhaven, Büsum, Cuxhaven, Wilhelmshaven, sowie die Eigner und Schiffsführer der für die Regattasicherung eingesetzten Yachten.

VERANSTALTENDE VEREINE DER NORDSEEWOCHE 2017 REGATTAGEMEINSCHAFT NORDSEEWOCHE e.V., RGNW

An der Alster 47 a, 20119 Hamburg,

Tel.: 040-18 19 68 11 bestehend aus folgenden Vereinen:

DÜSSELDORFER YACHT-CLUB e.V., DYC

Rotterdammer Str. 30, 40474 Düsseldorf, Tel.: 0211-43 28 02

HAMBURGER SEGEL-CLUB e.V., HSC

An der Alster 47 a, 20119 Hamburg, Tel.: 040-280 24 00

NORDDEUTSCHER REGATTA VEREIN, NRV

Schöne Aussicht 37, 22085 Hamburg, Tel.: 040-229 08 15

SEGEL-CLUB UNTERELBE v. 1929 e.V. SCU

Sachtestieg 5, 22587 Hamburg, 040-8701841

SEGELKAMERADSCHAFT DAS WAPPEN VON BREMEN e.V., SKWB

Auf dem Peterswerder 29, 28203 Bremen, Tel.: 042-491 93 03

SEGLER-VEREINIGUNG ALTONA-OEVELGÖNNE e. V., SVAOe

Neumühlen 21, 22763 Hamburg, Tel.: 0 40-881 14 40

SEGLER-VEREINIGUNG CUXHAVEN e.V., SVC,

Postfach 672, 27478 Cuxhaven, Tel.: 0 4721-222 80

WASSERSPORTCLUB HELGOLAND e.V, WSCH

Postfach 980, 27498 Helgoland, Tel.: 0 4725-72 11

WESER YACHT CLUB BREMEN e.V., WYC

Postfach 1201, 27806 Lemwerder, Tel.: 0421-67 10 66

WESER YACHT CLUB BREMERHAVEN e.V., WYC

Borriesstr. 52 a, 27570 Bremerhaven, Tel.: 0471-235 31

MITVERANSTALTER FÜR EINZELWETTFAHRTEN

SEGELKAMERADSCHAFT HORUMERSIEL e.V., SKHS

Wiarden, Ring 2 a, 26434 Wangerland

HALLIG SEGELCLUB AUF HOOGE e.V., HSCH

c/o Gertrude von Holdt-Schermuly

Ockelützwarft 1B, 25859 Hallig Hooge

DAS TEAM

Vorstand: Marcus Boehlich, Albert Schweizer
Organisationleiter 2017: Marcus Boehlich
Geschäftsführer NORDSEEWOCHE Marketing GmbH:
Gero Brugmann
Sponsorenbetreuung: Claudia Neugebauer

JURY

Vorsitzender: Ove Simonsen (auch Schlichter) SCU/NRV
Beisitzer: Johann Nikolaus Andrae, HSC, Martin Krings, SCOe
Weitere Jurymitglieder werden bei Bedarf benannt.

REGATTABÜRO

Büroleiter: Ralf Hoppe
Team: Gabi Hoppe, Mira Semmer, Gregor Hoppe

TECHNISCHE BETREUUNG

Jens Hellrung, Malte Müller

AUSWERTUNG / ERGEBNISDIENST

Leitung: Marcus J. Boehlich
Team: Claus Dederke, Carol Smolawa
Preise: Michael Müller

WETTER- UND STROMBRIEFING

Wetterwelt, Meeno Schrader mit freundlicher Unterstützung der boot
Düsseldorf
Auf Helgoland wird im boot Düsseldorf Race Village vor den
Weitfahrten ein umfassendes Wetterbriefing durch Mitarbeiter
der Fa. Wetterwelt ausgegeben.

START- UND ZIELTEAM

Gesche Boehlich, Birgit Müller-Petermann, Jacob Boehlich,
Luise Boehlich, Dierk Müller

BESATZUNG SICHERUNGSBOOTE

Hans-J. Häwecker, Torsten Gelbke, Niklas Häwecker,
Carlo Grunewald, Rasmus Feldstein, Jan Tellkamp, Hans Paulmann,
Toni Gerken, Eico Ehrsam, Arne Krogmann, Theo Kruse, Detlef Bod-
dien, Jochen Charlet, Dirk Dell-Missier

PRESSE UND INFORMATION

Hinnerk Weiler (weiler@nordseewoche.org)

FOTOS

Hinrich Franck, Antonie Specht

MULTIMEDIA / INTERNET / NETZWERK

Joshua Boehlich, Philip Lehnert

NORDSEEHALLE

Technik: Norbert Drechsler
Gastronomie-Team: Oliver Tiessen - bronx.de
Live Musik: Max and Friends
Die Festveranstaltung in der Nordseehalle wird von der
Amandus Hamel KG und Budweiser Budvar unterstützt.

RACE VILLAGE

Oliver Fude & Team / TMI GmbH

DIE WETTFAHRTLEITUNG

Leitender Wettfahrtsleiter: Albert Schweizer
W1 Hamburg – Cuxhaven - Jürgen Raddatz
W2 MINOX Cup Cuxhaven – Helgoland - Carl-Rainer Babinski
W3 Bremerhaven – Helgoland - Detlef Boddien
W4 Wilhelmshaven – Helgoland - Theo Kruse
W5 Hallig Hooge – Helgoland - Dirk Dell-Missier
W6 Capitell Cup Rund Helgoland - Albert Schweizer
W7 Helgoländer Acht - Albert Schweizer
W8 Helgoland– Edinburgh - Albert Schweizer
W9 Helgoland – Wilhelmshaven - Theo Kruse
W10 Helgoland – Cuxhaven Albert Schweizer
W11 Helgoland – Bremerhaven - Albert Schweizer
W12- Early Bird Series - Albert Schweizer

AKTUELLE STRÖMUNGSVORHERSAGEN

Auch für die diesjährige Nordseewoche stehen die Vorhersagen
der Oberflächenströmungen des Bundesamtes für Seeschifffahrt und
Hydrographie (BSH) zur Verfügung.
Täglich aktualisiert werden für den Bereich der Nord- und Ostsee vier
regionale Datenpakete angeboten, die dreitägige Vorhersagen im
GRIB-Format enthalten:

Nordsee:

1. Nordsee ca. 48,5° N 4°W bis 60°N 10°E, Gitterabstand 6 sm,
zeitliche Auflösung 1 h
2. Deutsche Bucht ca. 53,3°N 7,5°E bis ca. 54,5° N 9,3°E, Gitterab-
stand 1sm, zeitliche Auflösung 30 min

Sie können die GRIB-Dateien mit jedem marktüblichen Webbrowser
bzw. FTP-Clientprogramm beim BSH unter folgender Adresse abrufen:
<ftp://ftp.bsh.de/Stromungsvorhersagen/>

Hinweis der Redaktion:

GRIB Daten können mit vielen Navigationsprogrammen
dargestellt werden. Bei den Daten den BSH handelt es sich aber um
Daten im GRIB2 Format, welches die meisten Programme nicht lesen
können. GRIB2 Daten kann aber z.B. das Programm Adrena free,
das unter <http://www.adrena.fr/en/AdrenaFree/adrenafree.html>
geladen werden kann, lesen.

Nähere Informationen zu den Daten sowie rechtliche Hinweise finden
Sie im Readme-Text.

Herausgeber:

Regattagemeinschaft NORDSEEWOCHE e.V.
An der Alster 47a
20099 Hamburg
www.nordseewoche.org

Druck:



Ernst Kabel Druck GmbH
Offset- und Plakatdruck
22525 Hamburg · Holstenkamp 42
Tel.: 040-85 32 81-0 · Fax: 040-85 32 81-15

Fotos:

Hinrich Franck

Redaktion, Gestaltung und Produktion

Team Nordseewoche
V.i.S.d.P. Marcus Boehlich

Das Nordseewoche-Team wird
von Marinepool eingekleidet.



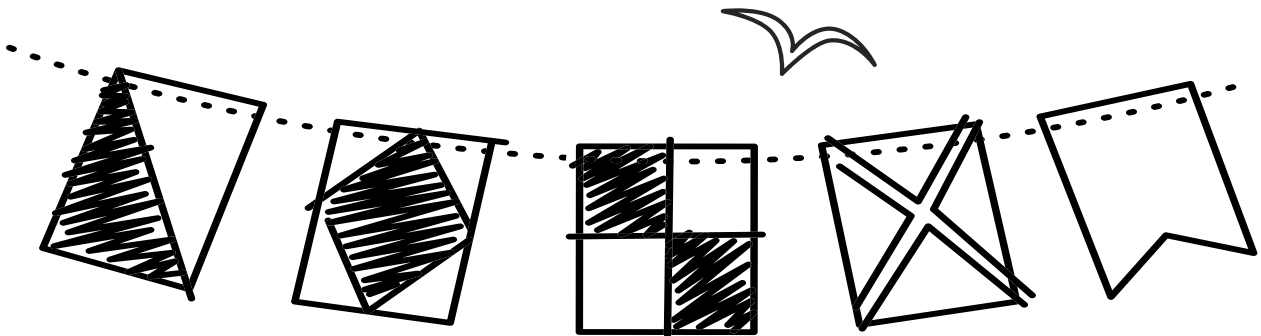
Veranstalter

REGATTAGEMEINSCHAFT NORDSEEWOCHE e.V.
An der Alster 47 a · 20099 Hamburg · Telefon: 040 - 18 19 68 11

WE LOVE SAILING, MARKETING AND EVENTS.

WE ARE TMI. WE PROVIDE AWESOME SERVICES.

19th year of
trimming
your events





boot
Düsseldorf

PLAY NOW

20.-28.1.2018

Partner der
Nordseewoche

360° Wassersport erleben
boot.de



scan
and
watch



Messe
Düsseldorf